

中華民國 115 年度 4-0501484

臺北市總預算

臺北市政府教育局主管

臺北市地方教育發展基金

臺北市中正區河堤國民小學附屬單位預算之分預算

(特別收入基金)

臺北市中正區河堤國民小學編

# 臺北市地方教育發展基金－臺北市中正區河堤國民小學

## 目 次

中華民國115年度

一、財務摘要	第 1 頁
二、業務計畫及預算概要	第 3 -12 頁
三、預算主要表	
(一) 基金來源、用途及餘絀預計表	第 13 頁
(二) 現金流量預計表	第 14 頁
四、預算明細表	
(一) 基金來源－徵收收入明細表	第 15 頁
(二) 基金來源－服務收入明細表	第 16 頁
(三) 基金來源－財產處分收入明細表	第 17 頁
(四) 基金來源－公庫撥款收入明細表	第 18 頁
(五) 基金來源－使用規費收入明細表	第 19 頁
(六) 基金來源－學雜費收入明細表	第 20 頁
(七) 基金來源－雜項收入明細表	第 21 頁
(八) 基金用途－國民教育計畫明細表	第 22 -29 頁
(九) 基金用途－學前教育計畫明細表	第 30 -31 頁
(十) 基金用途－一般行政管理計畫明細表	第 32 -33 頁
(十一) 基金用途－建築及設備計畫明細表	第 34 -36 頁
五、預算參考表	
(一) 預計平衡表	第 37 頁
(二) 各項費用彙計表	第 38 -43 頁
(三) 員工人數彙計表	第 44 頁
(四) 用人費用彙計表	第 46 -47 頁
(五) 單位（或計畫）成本分析表	第 48 頁

# 臺北市地方教育發展基金－臺北市中正區河堤國民小學

## 目 次

中華民國115年度

(六) 5年來主要業務計畫分析表 .....	第 49 頁
(七) 新興計畫分年資金需求表 .....	第 50 – 51 頁
(八) 資本資產明細表 .....	第 52 頁
(九) 長期負債明細表 .....	第 53 頁

# 臺北市地方教育發展基金－臺北市中正區河堤國民小學

## 財務摘要

中華民國115年度

單位：新臺幣千元

項 目	本 年 度	上 年 度	比較增減數	%
經營成績：				
基金來源	152,381	142,510	9,871	6.93
基金用途	155,101	143,054	12,047	8.42
賸餘(短絀)	-2,720	-544	-2,176	--
餘絀情形：				
基金餘額	2,818	5,538	-2,720	-49.12
現金流量(註)：				
現金及約當現金之淨增(減)	-2,720	-544	-2,176	--

附註：現金流量係採現金及約當現金基礎，包括現金及自投資日起3個月內到期或清償之債權證券。

本 頁 空 白

# 業務計畫及預算概要

## 業務計畫及預算概要

中華民國 115 年度

### 壹、基金概況

#### 一、設立宗旨及願景：

- (一) 本校遵照憲法第 158 條及 160 條規定，教育文化應發展國民之民族精神、自治精神，國民道德與健全體格、科學及生活智能，以培養八大學習領域及十大基本能力。
- (二) 本校自 91 年度起依教育經費編列與管理法第 13 條規定設置「臺北市地方教育發展基金」，以促進教育健全發展，提昇教育經費運用績效。
- (三) 本校以「健康、活潑、快樂、學習」為願景，建構一所精緻優質、創新卓越之友善學園，以「閱讀」為學校特色，強化課程之連貫與統整，建構實踐素養導向之課程與教學，培養「自尊尊人、熱愛生命」、「自我實現、求新求變」、「合群互助、終身學習」及具國際觀之河堤小子，以期落實適性揚才之教育理念。

#### 二、施政重點：

- (一) 開啟多元智慧：尊重每個學生獨特的個性，以多元智慧的觀點協助他找到生命的亮點，肯定天生我才必有用，能知於學，樂於學。
- (二) 培養生活能力：培養學生帶得走的公民關鍵能力，強化自我管理、閱讀理解、理性批判、問題解決、奉獻服務、溝通表達等核心素養。
- (三) 蘊育人文情懷：在溫馨開放的校園文化中，孕育人文情懷，學會尊重、包容；建構生命的價值、完成人性的開展。
- (四) 建置溫馨民主的校園文化：
  1. 以參與式管理、落實行政、教師會、家長會三者的良性互動。
  2. 以學生第一，教學優先的觀念提昇行政服務效率。
  3. 放下威權心態，開啟校園民主之風氣。
- (五) 推動適性教學：
  1. 落實校本課程理念，採多元化、活潑化的教學及評量。
  2. 運用校內、外資源，加強多元學習能力。
  3. 關懷相對弱勢學生之教學及輔導。
  4. 推動行動學習，充實學生運用資訊之知能，並提昇教師運用學習載具教學之能力。

## 業務計畫及預算概要

中華民國 115 年度

(六) 辦理發展性的訓輔活動：

1. 辦理各項活動、競賽及展演。
2. 推動校內外學習服務。
3. 發展績優社團及校隊，如籃球、排球、桌球、童軍等。
4. 加強新興領域教育的辦理，並融入各科教學以收成效。

三、組織概況：

本校設置校長 1 人，綜理全校校務，下設教務處、學生事務處、總務處、輔導室、會計室、人事室、幼兒園及補校等單位。

內部分層業務如下：

(一) 教務處：秉承校長之命，辦理全校教務事項。

1. 教學組：掌理課程編排、課業考查、學藝競賽、各項獎助學金補助、教學研究、教師進修、差假教師調代課及缺補課查核等事項。
2. 註冊組：掌理註冊、編班、轉學、休學及成績考查等有關學籍事項。
3. 設備組：掌理成績考查、實習輔導、教科書編選、教學用具之管理、保管及出版學校刊物等事項。
4. 資訊組：掌理電腦設備及區域網路之管理、保管、推動資訊融入教學及辦理教師資訊研習等事項。

(二) 學生事務處：秉承校長之命，辦理全校學生事務事項。

1. 訓育組：掌理訓育計畫之擬定及辦理各類訓育等活動。
2. 體育組：掌理學生體育活動、體格鍛鍊等事項。
3. 生教組：掌理學生生活教育、交通導護、民主法治教育、防制學生濫用藥物、防災教育、反毒教育、維護校園安全等工作事宜。
4. 衛生組：掌理校園環境清潔、學童午餐事項及各項環境教育工作章則等事項。

(三) 總務處：秉承校長之命，辦理全校總務事項。

1. 事務組：掌理校舍、校具、財產、物品採購保管、工程發包、監工及驗收。
2. 出納組：掌理現金、零用金、票據、契約之保管等收支事項，辦理員工薪津發放及各項扣繳單據證明等。

## 業務計畫及預算概要

中華民國 115 年度

3.文書組：典守學校印信事項、文書處理、檔案管理及記載學校大事記等事項。

(四) 輔導室：秉承校長之命，辦理全校學生學習輔導、生活輔導、生涯輔導等事項。

1. 特教組：擬訂特殊教育計畫章則、親師輔導諮詢、特教班甄選鑑別、實施各項診斷測驗、特教兒童追蹤輔導等事項。

2. 輔導組：掌理輔導工作、規劃與執行生命教育，高風險家庭及高危險群學生篩選與輔導及落實校園三級預防自殺防治等事項。

3. 資料組：實施學生智力、性向、人格等測驗、規劃與執行新移民子女之輔導及家庭教育(含親職教育)活動等事項。

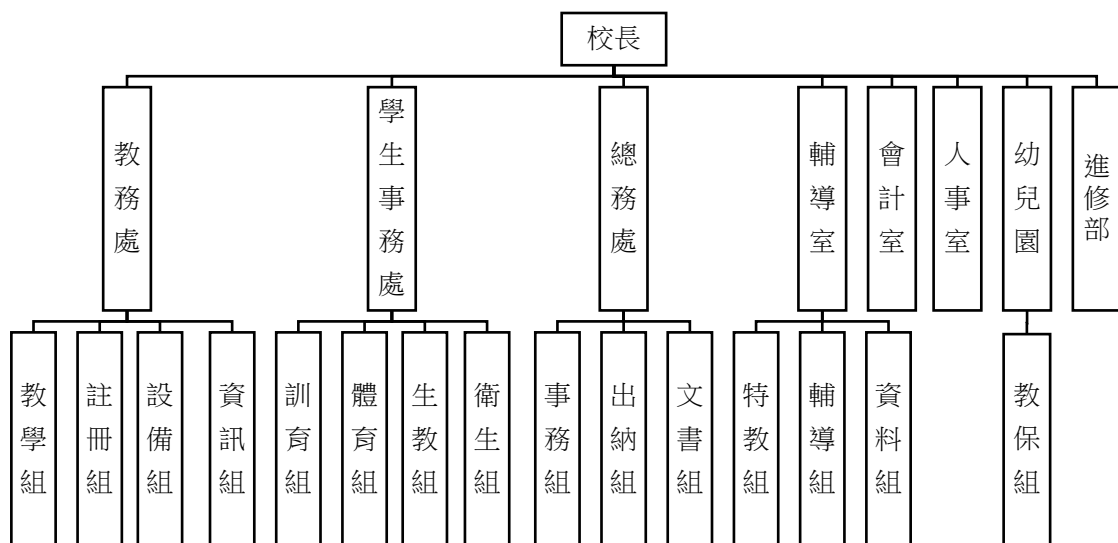
(五) 會計室：秉承上級主計機關之監督與指導，並受校長之指揮，依法辦理歲計、會計、統計等事項。

(六) 人事室：秉承上級人事機關之監督與指導，並受校長之指揮，依法辦理人事管理查核等事項。

(七) 幼兒園：秉承校長之命，綜理園務、規劃幼兒教學、保育、環境與各項措施。

1. 教保組：擬訂全園性課程與教學計畫、編擬及推展園務行事及活動釐訂、掌理全園招生及保健等相關事項。

(八) 進修部：秉承校長之命，辦理夜間進修部教學等事項。



# 臺北市地方教育發展基金 - 臺北市中正區河堤國民小學

## 業務計畫及預算概要

中華民國 115 年度

### 四、基金歸類及屬性：

本校地方教育發展基金依據教育經費編列與管理法第 13 條規定設置，本基金為預算法第 4 條第 1 項第 2 款第 5 目所定之特別收入基金，以本府教育局為管理機關。

### 貳、業務計畫

#### 一、基金來源：

單位：新臺幣千元

業務計畫	本年度預算數	實施內容
徵收及依法分配收入	1	本年度預計收取廠商履約逾期罰款等收入。
勞務收入	3	本年度預計收取教師甄選報名費等收入。
財產收入	9	本年度預計辦理財產報廢變賣之殘值等收入。
政府撥入收入	150,369	本年度預計由公庫撥入數。
規費收入	36	本年度預計收取校園場地開放收入及教職員工停車收入等。
教學收入	1,891	本年度預計收取幼兒園學生之學費、雜費等收入。
其他收入	72	本年度預計收取數位學生證補卡及其他雜項等收入。

#### 二、基金用途：

單位：新臺幣千元

業務計畫	本年度預算數	實施內容
國民教育計畫	136,270	本年度預計辦理教學事項為： 1. 各項教學、學生事務、圖書及輔導等業務。 2. 新購教具、圖書等各科教學設備，充實各科教材及用具。 3. 革新教學方法，提高教學效能。 4. 教師甄選業務、指定活動等項目。
學前教育計畫	230	本年度預計辦理教學事項為： 1. 幼兒園各項教學及活動。 2. 新購教學用品，革新教學方法，提高

# 臺北市地方教育發展基金 - 臺北市中正區河堤國民小學

## 業務計畫及預算概要

中華民國 115 年度

			教學效能。 3. 幼兒園各項活動，鍛鍊幼兒強健的身體，增進幼兒各項生活智能。
一般行政管理計畫	3,371		本年度預計辦理事項為： 1. 綜理學校總務、人事、會計等業務。 2. 配合校務推動行政處室支援工作，進而增進校務運作。
建築及設備計畫	15,230		本年度預計辦理事項為： 1. 購置各學科教學課程所需教學設備、圖書館典藏之圖書。 2. 辦理幼兒園戶外地坪整修工程。 3. 辦理穿堂環境優化工程。 4. 辦理風雨球場新建工程，為 115-116 年度連續性工程，連同 114 年度執行之設計費等 149 萬 8 千元，總計畫為 3,313 萬 9 千元，本年度編列第 1 年經費 949 萬 5 千元，餘 2,214 萬 6 千元編列於以後年度，各年度資金需求詳如新興計畫分年資金需求表。

### 參、預算概要

#### 一、基金來源及用途之預計：

##### (一) 本年度基金來源：

徵收收入 1 千元、服務收入 3 千元、財產處分收入 9 千元、公庫撥款收入 1 億 5,036 萬 9 千元、使用規費收入 3 萬 6 千元、學雜費收入 189 萬 1 千元、雜項收入 7 萬 2 千元，本年度基金來源 1 億 5,238 萬 1 千元，較上年度預算數 1 億 4,251 萬元，增加 987 萬 1 千元，約 6.93%，主要係公庫撥款收入增編所致。

##### (二) 本年度基金用途：

國民教育計畫 1 億 3,627 萬元，學前教育計畫 23 萬元，一般行政管理計畫 337 萬 1 千元，建築及設備計畫 1,523 萬元，本年度基金用途 1 億 5,510 萬 1 千元，較上年度預算數 1 億 4,305 萬 4 千元，增加 1,204 萬 7 千元，約 8.42%，主要係用人費用增編及辦理風雨球場新建工程所致。

# 臺北市地方教育發展基金 - 臺北市中正區河堤國民小學

## 業務計畫及預算概要

中華民國 115 年度

### 二、基金餘絀之預計：

本年度基金來源及用途相抵後，短絀 272 萬元，較上年度預算數 54 萬 4 千元，增加 217 萬 6 千元，約 400.00%，將移用以前基金餘額 272 萬元支應。

### 三、現金流量之預計：

本年度業務活動淨現金流出 272 萬元。

### 四、補辦預算事項：詳補辦預算明細表

(一) 固定資產之建設改良擴充 823 萬 1 千元

1. 113 年度教育部補助公立國中小學校圖書館書籍汰換經費 823 萬 1 千元。

### 肆、以前年度計畫實施成果概述：

#### 一、前（113）年度計畫實施成果概述：

業務計畫	實施概況	實施成果
徵收及依法分配收入	本年度預計收取廠商履約逾期罰款收入。	本年度已接受廠商履約逾期罰款收入 1 萬 6 千元。
勞務收入	本年度預計收取教師甄選報名費等收入。	本年度已收取教師甄選報名費 6 千元。
財產收入	本年度預計辦理財產報廢變賣之殘值收入。	本年度已收取財產報廢變賣殘值收入 9 千元。
政府撥入收入	本年度預計由公庫撥入數。	本年度已收取公庫撥入數 1 億 4,381 萬 9 千元及教育部之補助計畫 1,262 萬 8 千元。
規費收入	本年度預計收取校園場地開放收入及教職員工停車收入。	本年度已收取校園場地開放收入 4 千元及教職員工停車收入 3 萬 6 千元。
教學收入	本年度預計收取幼兒園學生之學費、雜費等收入。	本年度已收取幼兒園學生之學費、雜費等收入 213 萬 5 千元。
其他收入	本年度預計收取數位學生證補卡及其他雜項等收	本年度已收取數位學生證補卡及其他雜項等收入 30

臺北市地方教育發展基金 - 臺北市中正區河堤國民小學

**業務計畫及預算概要**

中華民國 115 年度

	入。	萬 9 千元。
國民教育計畫	<p>本年度預計辦理教學事項為：</p> <ol style="list-style-type: none"> <li>1. 辦理各項教學、學生事務、圖書及輔導等業務。</li> <li>2. 新購教具、圖書等各科教學設備，充實各科教材及用具。</li> <li>3. 革新教學方法，提高教學效能。</li> <li>4. 辦理教師甄選、指定活動等項目。</li> </ol>	<p>本年度已完成各項教學事項為：</p> <ol style="list-style-type: none"> <li>1. 辦理各項教學、學生事務、圖書及輔導等業務。</li> <li>2. 新購教具、圖書等各科教學設備，充實各科教材及用具。</li> <li>3. 革新教學方法，提高教學效能。</li> <li>4. 辦理教師甄選、指定活動等項目。</li> </ol>
學前教育計畫	<p>本年度預計辦理教學事項為：</p> <ol style="list-style-type: none"> <li>1. 辦理幼兒園各項教學及活動。</li> <li>2. 新購教學用品，革新教學方法，提高教學效能。</li> <li>3. 辦理幼兒園各項活動，鍛鍊幼兒強健的身體，增進幼兒各項生活智能。</li> </ol>	<p>本年度已完成各項教學事項為：</p> <ol style="list-style-type: none"> <li>1. 辦理幼兒園各項教學及活動。</li> <li>2. 新購教學用品，革新教學方法，提高教學效能。</li> <li>3. 辦理幼兒園各項活動，鍛鍊幼兒強健的身體，增進幼兒各項生活智能。</li> </ol>
一般行政管理計畫	<p>本年度預計辦理事項為：</p> <ol style="list-style-type: none"> <li>1. 綜理學校總務、人事、會計等業務。</li> <li>2. 配合校務推動行政處室支援工作，進而增進校務運作。</li> </ol>	<p>綜理學校總務、人事、會計等業務，並配合校務推動行政處室支援工作，進而增進校務運作，達成預期目標。</p>
建築及設備計畫	<p>本年度預計辦理事項為：</p> <ol style="list-style-type: none"> <li>1. 購置各學科教學課程所需教學設備。</li> <li>2. 辦理教室及廊道整修工程。</li> </ol>	<ol style="list-style-type: none"> <li>1. 購置各學科教學課程所需教學設備。</li> <li>2. 辦理教室及廊道整修工程。</li> </ol>

臺北市地方教育發展基金 - 臺北市中正區河堤國民小學

**業務計畫及預算概要**

中華民國 115 年度

二、上年度已過期間（114 年 1 月 1 日至 6 月 30 日止）計畫實施成果概述：

業務計畫	實施概況	實施成果
徵收及依法分配收入	本年度截至 6 月 30 日止預計收取廠商履約逾期罰款收入。	本年度截至 6 月 30 日止已接受廠商履約逾期罰款收入 5 千元。
勞務收入	本年度截至 6 月 30 日止預計收取教師甄選報名費等收入。	本年度截至 6 月 30 日止已收取教師甄選報名費 1 千元。
財產收入	本年度截至 6 月 30 日止預計辦理財產報廢變賣之殘值等收入。	本年度截至 6 月 30 日止已收取財產報廢變賣殘值收入 9 千元。
政府撥入收入	本年度截至 6 月 30 日止預計公庫撥入數。	本年度截至 6 月 30 日止已收取公庫撥入數 7,547 萬 8 千元及教育部之補助計畫 266 萬 8 千元。
規費收入	本年度截至 6 月 30 日止預計收取校園場地開放收入及教職員工停車收入等。	本年度截至 6 月 30 日止已收取校園場地開放收入 2 千元及教職員工停車收入 1 萬 6 千元。
教學收入	本年度截至 6 月 30 日止預計收取幼兒園學生 1 學期學費、雜費等收入。	本年度截至 6 月 30 日止已收取幼兒園學生 1 學期學費、雜費等收入 91 萬 9 千元。
其他收入	本年度截至 6 月 30 日止預計收取數位學生證補卡及其他雜項等收入。	本年度截至 6 月 30 日止已收取數位學生證補卡及其他雜項等收入 25 萬 4 千元。
國民教育計畫	本年度截至 6 月 30 日止預計辦理教學事項為： 1. 辦理各項教學、學生事務、圖書及輔導等業務。 2. 新購教具、圖書等各科教學設備，充實各科教材及用具。 3. 革新教學方法，提高教學效能。 4. 辦理教師甄選、指定活動等項目。	1. 辦理各項教學、學生事務、圖書及輔導等業務。 2. 新購教具、圖書等各科教學設備，充實各科教材及用具。 3. 革新教學方法，提高教學效能。 4. 辦理教師甄選、指定活動等項目。
學前教育計畫	本年度截至 6 月 30 日止預	1. 辦理幼兒園各項教學及

臺北市地方教育發展基金 - 臺北市中正區河堤國民小學

業務計畫及預算概要

中華民國 115 年度

	計辦理教學事項為： 1. 幼兒園各項教學及活動。 2. 新購教學用品，革新教學方法，提高教學效能。 3. 辦理幼兒園各項活動，鍛鍊幼兒強健的身體，增進幼兒各項生活智能。	活動。 2. 新購教學用品，革新教學方法，提高教學效能。 3. 辦理幼兒園各項活動，鍛鍊幼兒強健的身體，增進幼兒各項生活智能。
一般行政管理計畫	本年度截至 6 月 30 日止預計辦理事項為： 1. 綜理學校總務、人事、會計等業務。 2. 配合校務推動行政處室支援工作，進而增進校務運作。	持續辦理學校總務、人事、會計等業務，並配合校務推動行政處室支援工作，進而增進校務運作，以達成預期目標。
建築及設備計畫	本年度截至 6 月 30 日止預計辦理事項為： 1. 購置各學科教學課程所需教學設備、圖書館典藏之圖書招標作業。 2. 辦理教室及廊道(樓梯)油漆粉刷及美化工程之建築師及工程招標作業。 3. 辦理無障礙校園計畫工程之建築師及工程招標作業。	1. 購置各學科教學課程所需教學設備、圖書館典藏之圖書招標作業。 2. 辦理教室及廊道(樓梯)油漆粉刷及美化工程之建築師及工程招標作業。 3. 辦理精進無障礙校園計畫工程之建築師及工程招標作業。

# 臺北市地方教育發展基金－臺北市中正區河堤國民小學

## 補辦預算明細表

中華民國115年度

單位：新臺幣元

項 目	金額	辦理 年度	說 明
合計	8,231,000		
固定資產之建設改良擴充	8,231,000		
購置雜項設備	8,231,000	113	教育部補助113年度本市公立國中小學校圖書館書籍汰換經費。
圖書及非書資料	8,231,000		

備註：各基金依預算法第88條規定補辦預算，應確係不及編入年度預算，且因經營環境發生重大變遷或正常業務(含執行中央補助款項目)之確實需要，並經主管機關核轉本府核准先行辦理者；不具急迫性之事項，仍應儘可能納入預算辦理。

# 預算主要表

# 臺北市地方教育發展基金－臺北市中正區河堤國民小學

## 基金來源、用途及餘絀預計表

中華民國115年度

單位：新臺幣千元

前年度決算數	項 目	本年度預算數	上年度預算數	比較增減（－）
158,962	基金來源	152,381	142,510	9,871
16	徵收及依法分配收入	1	4	-3
16	徵收收入	1	4	-3
6	勞務收入	3	3	
6	服務收入	3	3	
9	財產收入	9	12	-3
9	財產處分收入	9	12	-3
156,447	政府撥入收入	150,369	140,311	10,058
143,819	公庫撥款收入	150,369	140,311	10,058
12,628	政府其他撥入收入			
40	規費收入	36	36	
40	使用規費收入	36	36	
2,135	教學收入	1,891	2,055	-164
2,135	學雜費收入	1,891	2,055	-164
309	其他收入	72	89	-17
309	雜項收入	72	89	-17
156,257	基金用途	155,101	143,054	12,047
132,305	國民教育計畫	136,270	134,282	1,988
2,647	學前教育計畫	230	185	45
2,831	一般行政管理計畫	3,371	3,111	260
18,474	建築及設備計畫	15,230	5,476	9,754
2,705	本期賸餘(短絀)	-2,720	-544	-2,176
3,377	期初基金餘額	5,538	3,689	1,849
6,082	期末基金餘額	2,818	3,145	-327

註：前年度決算數細數之和與總數或略有出入，係四捨五入關係，以下各表同。

臺北市地方教育發展基金－臺北市中正區河堤國民小學

現金流量預計表

中華民國115年度

單位：新臺幣千元

項 目	本 年 度 預 算 數	說 明
業務活動之現金流量		
本期賸餘(短絀)	-2,720	
業務活動之淨現金流入(流出)	-2,720	
其他活動之現金流量		
其他活動之淨現金流入(流出)		
現金及約當現金之淨增(淨減)	-2,720	
期初現金及約當現金	6,524	
期末現金及約當現金	3,804	

註：本表係採現金及約當現金基礎，包括現金及自投資日起3個月內到期或清償之債權證券。

# 預算明細表

# 臺北市地方教育發展基金－臺北市中正區河堤國民小學

## 基金來源－徵收收入明細表

中華民國115年度

單位：新臺幣元

科 目	單位	本 年 度 預 算 數			說 明
		數量 業務量	利(費)率	金 額	
合計				1,000	
徵收收入				1,000	較上年度預算數4,000元，減少3,000元。
違規罰款收入	年	1	1,000	1,000	較上年度預算數4,000元，減少3,000元。 廠商履約逾期罰款等收入。

臺北市地方教育發展基金－臺北市中正區河堤國民小學

基金來源－服務收入明細表

中華民國115年度

單位：新臺幣元

科目	單位	本年度預算數			說明
		數量 業務量	利(費)率	金額	
合計				3,000	
服務收入	人	10	300	3,000	較上年度預算數3,000元，無增減。 教師甄選報名費收入。

臺北市地方教育發展基金－臺北市中正區河堤國民小學

基金來源－財產處分收入明細表

中華民國115年度

單位：新臺幣元

科目	單位	本年度預算數			說明
		數量 業務量	利(費)率	金額	
合計				9,000	
財產處分收入	年	1	9,000	9,000	較上年度預算數12,000元，減少3,000元。 財產報廢變賣之殘值收入。

臺北市地方教育發展基金－臺北市中正區河堤國民小學

基金來源－公庫撥款收入明細表

中華民國115年度

單位：新臺幣元

科 目	單位	本 年 度 預 算 數			說 明
		數量 業務量	利(費)率	金 額	
合計				150,369,000	
公庫撥款收入	年	1	150,369,000	150,369,000	較上年度預算數140,311,000元，增加10,058,000元。市府補助款。

臺北市地方教育發展基金－臺北市中正區河堤國民小學

基金來源－使用規費收入明細表

中華民國115年度

單位：新臺幣元

科 目	單位	本 年 度 預 算 數			說 明
		數量 業務量	利(費)率	金 額	
合計				36,000	
使用規費收入				36,000	較上年度預算數36,000元，無增減。
	年	1	34,000	34,000	教職員工停車收入(收支對列)。
	年	1	2,000	2,000	校園場地開放收入(收支對列)。

# 臺北市地方教育發展基金－臺北市中正區河堤國民小學

## 基金來源－學雜費收入明細表

中華民國115年度

單位：新臺幣元

科 目	單 位	本 年 度 預 算 數			說 明
		數 量 業 務 量	利(費)率	金 額	
合計				1,891,000	
學雜費收入				1,891,000	較上年度預算數2,055,000元，減少164,000元。
	人、學期	5x2	5,150	51,500	幼兒園半日班學費收入預估學生5人。
	人、學期	5x2	2,745	27,450	幼兒園半日班雜費收入預估學生5人。
	人、學期	91x2	2,955	537,810	幼兒園全日班雜費收入預估學生91人。
	人、學期	91x2	7,000	1,274,000	幼兒園全日班學費收入預估學生91人。
	年	1	240	240	配合預算編列至千元，增列進位數240元。

臺北市地方教育發展基金－臺北市中正區河堤國民小學

基金來源－雜項收入明細表

中華民國115年度

單位：新臺幣元

科 目	單位	本 年 度 預 算 數			說 明
		數量 業務量	利(費)率	金 額	
合計				72,000	
雜項收入	年	1	72,000	72,000	較上年度預算數89,000元，減少17,000元。 數位學生證補卡及其他雜項等收入。

# 臺北市地方教育發展基金－臺北市中正區河堤國民小學

## 基金用途－國民教育計畫明細表

中華民國115年度

單位：新臺幣元

前年度 決算數	上年度 預算數	科 目	本 年 度 預 算 數	說 明
132,305,015	134,282,000	合計	136,270,000	
125,180,975	127,795,000	用人費用	130,135,000	
63,095,693	63,855,612	正式員額薪資	65,688,000	較上年度預算數63,855,612元，增加1,832,388元。
61,806,633	62,568,612	職員薪金	64,361,760	
			52,424,520	教職員55人薪金(詳用人費用彙計表)(含教育部補助導師費288,000元及專任輔導教師640,000元)。
			3,746,880	教師4人薪金(詳用人費用彙計表)(含教育部補助導師費24,000元)。
			8,190,360	教師8人及教保員1人薪金(詳用人費用彙計表)。
1,289,060	1,287,000	工員工資	1,326,240	
			884,160	廚工2人工資(詳用人費用彙計表)。
			442,080	工員1人工資(詳用人費用彙計表)。
1,809,999	2,176,992	聘僱及兼職人員薪資	1,916,160	較上年度預算數2,176,992元，減少260,832元。
1,809,999	2,176,992	兼職人員酬金	1,916,160	
			517,440	教師代課鐘點費，本校編制教師總人數58人，按9分之1計，編列7人，每人220節，總節數7人*220節=1,540節，每節336元。
			216,000	教師兼進修部導師費(含教育部補助72,000元)，6人*12月*3,000元。
			1,064,448	進修部教師授課鐘點費，6班*44週*12節*336元。
			107,520	補助調整授課特教教師鐘點費，4人*2節*40週*336元(教育部補助款)。
			10,752	補助調整授課鐘點費之外聘教師勞、健保及勞退費用(教育部補助款)。
1,212,738	1,211,682	加(夜)班費	1,345,131	較上年度預算數1,211,682元，增加133,449元。
14,000	14,000	延長工時加班費	14,000	
			2,000	開放學校場地工作人員加班費(收支對列)。
			12,000	校園停車場工作人員加班費(收支對列)。
1,198,738	1,197,682	未休假加班費	1,331,131	
			173,116	未休假加班費。
			1,158,015	未休假加班費。

# 臺北市地方教育發展基金－臺北市中正區河堤國民小學

## 基金用途－國民教育計畫明細表

中華民國115年度

單位：新臺幣元

前年度 決算數	上年度 預算數	科 目	本 年 度 預 算 數	說 明
14,902,256	15,793,972	獎金	16,055,220	較上年度預算數15,793,972元，增加261,248元。
7,505,285	7,812,020	考績獎金	7,844,220	
			6,655,050	依考績法規定核發之獎金。
			876,930	依考績法規定核發之獎金。
			312,240	依考績法規定核發之獎金。
7,396,971	7,981,952	年終獎金	8,211,000	
			6,608,325	依規定於年節加發之獎金。
			1,134,315	依規定於年節加發之獎金。
			468,360	依規定於年節加發之獎金。
36,409,139	37,053,557	退休及卹償金	37,125,000	較上年度預算數37,053,557元，增加71,443元。
36,234,964	36,874,908	職員退休及離職金	37,063,380	
			408,096	提撥退撫基金。
			930,108	提撥退撫基金。
			30,186,000	退休人員月退休金，81人*29,500元*12月=28,674,000元；退休遺族遺屬年金(月撫慰金)，6人*21,000元*12月=1,512,000元；合計30,186,000元。
			5,539,176	提撥退撫基金。
174,175	178,649	工員退休及離職金	61,620	
			26,256	提撥勞工退休準備金。
			35,364	提撥勞工退休準備金。
7,751,150	7,703,185	福利費	8,005,489	較上年度預算數7,703,185元，增加302,304元。
6,140,475	5,513,388	分擔員工保險費	5,630,628	
			4,483,956	分擔公保、勞保、健保費。
			827,256	分擔公保、勞保、健保費。
			319,416	分擔公保、勞保、健保費。
135,177	294,280	傷病醫藥費	326,960	
			32,000	教職員工健康檢查補助費，1人*32,000元(新增)。
			208,000	教職員工健康檢查補助費，13人*16,000元。
			76,500	教職員工健康檢查補助費，17人*4,500元。
			860	幼兒園教保人員健康檢查補助費，1人*860元(2年1次)。

臺北市地方教育發展基金－臺北市中正區河堤國民小學

基金用途－國民教育計畫明細表

中華民國115年度

單位：新臺幣元

前年度 決算數	上年度 預算數	科 目	本 年 度 預 算 數	說 明
			7,200	職業安全衛生健康檢查補助費，6人*1,200元。
			2,400	幼兒園廚工健康檢查補助費，2人*1,200元(新增)。
465,074	502,020	員工通勤交通費	484,800	
			14,112	教職員工上下班交通費，1人*12月*1,176元。
			173,880	教職員工上下班交通費，23人*12月*630元。
			14,400	教職員工上下班交通費，1人*12月*1,200元。
			70,560	教師上下班交通費，7人*10月*1,008元。
			36,288	教職員工上下班交通費，3人*12月*1,008元。
			11,760	教師上下班交通費，1人*10月*1,176元。
			163,800	教師上下班交通費，26人*10月*630元。
1,010,424	1,393,497	其他福利費	1,563,101	
			400,000	休假旅遊補助費。
			32,000	休假旅遊補助費。
			36,000	退休人員三節慰問金，6人*6,000元。
			140,040	結婚補助費，2人*2月*35,010元。
			407,600	喪葬補助費，2人*5月*40,760元。
			547,461	子女教育補助費。
4,611,385	3,523,000	服務費用	2,876,000	
960,428	1,059,477	水電費	959,685	較上年度預算數1,059,477元，減少99,792元。
840,874	908,190	工作場所電費	840,874	
			501,472	學生在校作息時間內使用冷氣設備電費，32班*15,671元。
			339,402	電費基本費。
119,554	151,287	工作場所水費	118,811	水費基本費。
43,125	43,090	旅運費	44,950	較上年度預算數43,090元，增加1,860元。
43,125	43,090	國內旅費	44,950	
			32,550	校外教學隨隊人員出差旅費，7人*3天*1,550元。
			12,400	教職員工因公出差旅費。
236,641		印刷裝訂與廣告費		

# 臺北市地方教育發展基金－臺北市中正區河堤國民小學

## 基金用途－國民教育計畫明細表

中華民國115年度

單位：新臺幣元

前年度 決算數	上年度 預算數	科 目	本 年 度 預 算 數	說 明
236,641		印刷及裝訂費		
497,366	1,073,400	修理保養及保固費	1,023,600	較上年度預算數1,073,400元，減少49,800元。
322,055	582,120	一般房屋修護費	554,400	
			493,920	學校校舍及其他建築物等維護費，28班*29,400元*60%。
			60,480	學校校舍及其他建築物等維護費(進修部)，6班*16,800元*60%。
150,190	427,280	機械及設備修護費	405,200	
			40,320	教學設備及其他各項器材等維護費(進修部)，6班*16,800元*40%。
			329,280	教學設備及其他各項器材等維護費，28班*29,400元*40%。
			16,600	電腦設備維護費(電腦專案計畫)。
			19,000	校園停車場相關設備維護費(收支對列)。
25,121	64,000	雜項設備修護費	64,000	冷氣設備維護費，32班*2,000元。
1,995,878	432,533	一般服務費	433,265	較上年度預算數432,533元，增加732元。
2,892	6,912	佣金、匯費、經理費及手續費	6,444	委託超商代收學雜費手續費，537人*2學期*6元。
		義(志)工服務費	1,200	一般志工保險費用(不含教職員工及在校學生)，8人*1年*150元(新增)。
1,779,986	212,621	計時與計件人員酬金	212,621	
			24,461	閩客語教學支援人員鐘點費之外聘人員勞、健保及勞退費用。
			188,160	閩客語教學支援人員鐘點費，14節*40週*336元。
213,000	213,000	體育活動費	213,000	
			9,000	文康活動費，本校編列契約進用教保員1人及廚工2人，合計3人，每人編列3,000元。
			204,000	文康活動費，本校編列教職員67人，工員1人，合計68人，每人編列3,000元。
877,947	914,500	專業服務費	414,500	較上年度預算數914,500元，減少500,000元。
340,207	181,900	講課鐘點、稿費、出席審查及查詢費	125,900	
			10,000	園藝小尖兵示範學園外聘講座鐘點費，5節*2,000元。

# 臺北市地方教育發展基金－臺北市中正區河堤國民小學

## 基金用途－國民教育計畫明細表

中華民國115年度

單位：新臺幣元

前年度 決算數	上年度 預算數	科 目	本 年 度 預 算 數	說 明
			8,000	品格教育活動外聘講座鐘點費，4節*2,000元。
			12,000	性別平等教育宣導活動暨行為人性平課程外聘講座鐘點費，6節*2,000元。
			15,000	性別平等事件諮詢會議外聘專家學者出席費，6人次*2,500元。
			8,000	小小農夫體驗教育外聘講座鐘點費，4節*2,000元。
			26,000	辦理兩公約人權、法治、品德教育、特教、輔導、環教、生命、資訊安全等各類依法宣導活動外聘講座鐘點費，13節*2,000元。
			4,000	辦理兩公約人權、法治、品德教育、特教、輔導、環教、生命、資訊安全等各類依法宣導活動內聘講座鐘點費，4節*1,000元。
			14,400	特教班教材編輯費，2班*12月*600元。
			6,000	特教班外聘講座鐘點費，3節*2,000元(特教班業務費)。
			16,500	性別平等重點學校研習本市校際內外聘講座鐘點費，11節*1,500元。
			2,000	性別平等重點學校研習外聘講座鐘點費。
			4,000	家長教育成長暨志工培訓外聘講座鐘點費，2節*2,000元。
54,000	59,600	委託檢驗(定)試驗認證費	59,600	
			9,600	飲水機水質檢驗費，8臺*1,200元。
			50,000	建物公共安全檢查、消防安全檢測費等(普通班級業務費)。
	3,000	試務甄選費	3,000	教師甄選試務費用。
128,880		電腦軟體服務費		
354,860	670,000	其他專業服務費	226,000	
			20,000	學生輔導指導費。
			9,000	學童午餐指導費，2班*1人*9月*500元(特教班)。
			86,400	游泳池水電清潔維護費，12班*7,200元(4-6年級)。
			8,000	學童牙齒檢查費。

臺北市地方教育發展基金－臺北市中正區河堤國民小學

基金用途－國民教育計畫明細表

中華民國115年度

單位：新臺幣元

前年度 決算數	上年度 預算數	科 目	本 年 度 預 算 數	說 明
			7,200	學童午餐指導費，8班*1人*9月*100元(1-2年級)。
			21,600	學童午餐指導費，8班*1人*9月*300元(3-4年級)。
			45,000	工作人員午餐指導費，10人*9月*500元。
			28,800	學童午餐指導費，8班*1人*9月*400元(5-6年級)。
1,132,543	1,536,000	材料及用品費	1,304,000	
368,973	520,010	使用材料費	300,010	較上年度預算數520,010元，減少220,000元。
368,973	520,010	設備零件	300,010	
			158,400	班級課桌椅，88人*1,800元。
			32,000	特教教學教具等設備零件(特教班設備費)。
			8,810	各科教學教具等設備零件(班級設備費移列)。
763,570	1,015,990	用品消耗	1,003,990	電腦設備維護及管理費，16班*6,300元。 較上年度預算數1,015,990元，減少12,000元。
5,300	4,200	辦公(事務)用品		
30,000		報章雜誌		
5,378	19,000	醫療用品(非醫療院所使用)	19,000	健康中心藥品，15,000元+4班*1,000元=19,000元。
722,892	992,790	其他用品消耗	984,990	
			6,000	性別平等重點學校計畫研習等逾時誤餐餐盒費用，50人次*120元。
			10,500	性別平等重點學校計畫用品、耗材、茶水等。
			10,200	教學用教科書，6年級*1,700元。
			175,000	普通班級業務費(含垃圾袋費用、消毒藥水、衛生清潔用品、衛生紙)，計算如下：30班*7,500元=225,000元，除依實際需求移列建物公共安全檢查、消防安全檢測費等50,000元外，其餘如列數。
			35,000	兒童節慶活動費。
			414,600	普通班級教學材料費(含進修部)，30班*13,820元。
			10,150	進修部教科書，29人*350元。

# 臺北市地方教育發展基金－臺北市中正區河堤國民小學

## 基金用途－國民教育計畫明細表

中華民國115年度

單位：新臺幣元

前年度決算數	上年度預算數	科 目	本 年 度 預 算 數	說 明
			27,640	特教班教學材料費，2班*13,820元。
			8,400	特教班業務費，2班*7,200元=14,400元，除依實際需求移列講座鐘點費6,000元外，其餘如列數。
			34,000	園藝小尖兵示範學園課程材料及雜支等。
			2,000	品格教育活動相關材料費。
			3,000	校園停車場管理用雜支(收支對列)。
			72,200	運動會各項競賽用道具、器材、音響及獎牌等。
			6,000	家長教育成長暨志工培訓活動逾時誤餐餐盒費用，50人次*120元。
			9,000	學生參加活動慶典、比賽逾時誤餐餐盒費用，75人次*120元(學生活動費)。
			69,200	學生各項活動慶典、比賽、會場佈置及獎品等費用(學生活動費)。
			67,100	班級自治費，671人*2學期*50元。
			3,000	性別平等教育宣導活動暨性平事件調查逾時誤餐餐盒費用，25人次*120元。
			22,000	小小農夫體驗教育課程材料及雜支等。
192,840	56,000	租金、償債、利息及相關手續費	206,000	
75,240	56,000	交通及運輸設備租金	206,000	較上年度預算數56,000元，增加150,000元。
75,240	56,000	車租	206,000	
			56,000	學生參加各項活動及競賽等車租(學生活動費)。
			150,000	無泳池學校游泳課程交通車，50趟*3,000元(由教育局移列)。
117,600		雜項設備租金		
117,600		雜項設備租金		
1,091,231	1,204,000	會費、捐助、補助、分攤、照護、救濟與交流活動費	1,551,000	
10,000	10,000	捐助、補助與獎助	109,000	較上年度預算數10,000元，增加99,000元。
10,000	10,000	獎助學員生給與	109,000	
			10,000	教育關懷獎每校推薦1名學生獎助金。
			93,000	特殊教育學生獎學金，31人*3,000元(由教育局移列)。
			6,000	特殊教育學生補助金，3人*2,000元(由教育

# 臺北市地方教育發展基金－臺北市中正區河堤國民小學

## 基金用途－國民教育計畫明細表

中華民國115年度

單位：新臺幣元

前年度決算數	上年度預算數	科 目	本 年 度 預 算 數	說 明
1,081,231	1,194,000	補貼、獎勵、慰問、照護與救濟	1,442,000	局移列)。 較上年度預算數1,194,000元，增加248,000元。
135,380	142,000	獎勵費用	142,000	敬師獎勵活動費，71人*2,000元。
3,000		慰問、照護及濟助金		
942,851	1,052,000	其他補貼、獎勵、慰問、照護與救濟	1,300,000	
			84,000	特殊教育學生無法自行上下學交通費補助14人*6,000元(由教育局移列)。
			280	配合預算編列至千元，增列進位數280元。
			46,000	本市市民第3胎就讀國小教育補助費，46人*1,000元。
			98,000	弱勢學生教科書補助費用，35人*2,800元。
			518,400	清寒學生餐費補助，32人*(200日*55元+80日*65元)。
			553,320	補助學校午餐使用有機菜、有機米或友善蛋計畫，477人*40週*29元。
96,041	168,000	其他	198,000	
96,041	168,000	其他支出	198,000	較上年度預算數168,000元，增加30,000元。
96,041	168,000	其他	198,000	
			30,000	退休人員紀念品，6人*5,000元(新增)。
			168,000	執行學生路隊安全導護費及導護志工保險費，5人*2學期*20週*5日*2次*84元。

# 臺北市地方教育發展基金－臺北市中正區河堤國民小學

## 基金用途－學前教育計畫明細表

中華民國115年度

單位：新臺幣元

前年度 決算數	上年度 預算數	科 目	本 年 度 預 算 數	說 明
2,646,685	185,000	合 計	230,000	
658,523	42,000	服務費用	42,000	
32,399		水電費		
32,399		氣體費		
143,110		修理保養及保固費		
101,020		一般房屋修護費		
42,090		機械及設備修護費		
434,114	1,152	一般服務費	924	較上年度預算數1,152元，減少228元。
	1,152	佣金、匯費、經理費及手續費	924	委託超商代收學雜費手續費，77人*2學期*6元。
434,114		計時與計件人員酬金		
48,900	40,848	專業服務費	41,076	較上年度預算數40,848元，增加228元。
8,400		委託檢驗(定)試驗認證費		
40,500	40,848	其他專業服務費	41,076	
			40,500	學童午餐指導費，9人*9月*500元。
			576	配合預算編列至千元，增列進位數576元。
1,868,307	30,000	材料及用品費	34,000	
		使用材料費	4,000	較上年度預算數0元，增加4,000元。
		設備零件	4,000	溜溜滑板車，2臺*2,000元(幼兒園設備費)(新增)。
1,868,307	30,000	用品消耗	30,000	較上年度預算數30,000元，無增減。
1,868,307	30,000	其他用品消耗	30,000	
			30,000	幼兒園班級業務費，4班*7,500元。
67,840		租金、償債、利息及相關手續費		
67,840		交通及運輸設備租金		
67,840		車租		
17,875	17,000	會費、捐助、補助、分攤、照護、救濟與交流活動費	58,000	
17,875	17,000	補貼、獎勵、慰問、照護與救濟	58,000	較上年度預算數17,000元，增加41,000元。
17,875	17,000	其他補貼、獎勵、慰問、照護與救濟	58,000	
			400	配合預算編列至千元，增列進位數400元。
			57,600	補助幼兒園午餐使用有機菜、有機米計畫，96人*40週*1次*15元。

臺北市地方教育發展基金－臺北市中正區河堤國民小學

基金用途－學前教育計畫明細表

中華民國115年度

單位：新臺幣元

前年度 決算數	上年度 預算數	科 目	本 年 度 預 算 數	說 明
34,140	96,000	其他	96,000	
34,140	96,000	其他支出	96,000	較上年度預算數96,000元，無增減。
34,140	96,000	其他	96,000	幼兒導護費，4人*2學期*20週*5日*2次*60元。

# 臺北市地方教育發展基金－臺北市中正區河堤國民小學

## 基金用途－一般行政管理計畫明細表

中華民國115年度

單位：新臺幣元

前年度 決算數	上年度 預算數	科 目	本 年 度 預 算 數	說 明
2,830,974	3,111,000	合 計	3,371,000	
28,000	28,000	用人費用	28,000	
28,000	28,000	加（夜）班費	28,000	較上年度預算數28,000元，無增減。
28,000	28,000	延長工時加班費	28,000	趕辦各項業務加班費(統籌業務費)。
2,515,410	2,706,000	服務費用	3,019,000	
		郵電費	53,000	較上年度預算數0元，增加53,000元。
		電話費	53,000	電話費(統籌業務費)(新增)。
1,918,410	2,054,784	一般服務費	2,148,192	較上年度預算數2,054,784元，增加93,408元。
966		佣金、匯費、經理費及手續費		
1,917,444	2,054,784	外包費	2,148,192	
			1,380,192	校警勞務外包費，2人*12月*57,508元。
			240,000	消化超額職工(技工、工友)業務外包費，6人*40,000元。
			528,000	工友業務外包費，1人*12月*44,000元。
525,000	579,216	專業服務費	745,808	較上年度預算數579,216元，增加166,592元。
525,000	579,216	其他專業服務費	745,808	
			579,308	校園安全機械定點、機動巡邏等保全費用。
			166,500	校園安全環境改善設施專案。
72,000	72,000	公共關係費	72,000	較上年度預算數72,000元，無增減。
72,000	72,000	公共關係費	72,000	校長特別費，12月*6,000元。
286,314	376,000	材料及用品費	308,000	
286,314	376,000	用品消耗	308,000	較上年度預算數376,000元，減少68,000元。
286,314	376,000	辦公(事務)用品	308,000	統籌業務費計算如下：普通班24班、附設幼兒園4班，1,290元*15班*12月=232,200元，810元*13班*12月=126,360元，進修部6班，645元*6班*12月=46,440元，以上合計405,000元，除依實際需求移列加班費28,000元、電話費53,000元、租金15,000元及會費1,000元外，其餘如列數。
		租金、償債、利息及相關手續費	15,000	
		雜項設備租金	15,000	較上年度預算數0元，增加15,000元。
		雜項設備租金	15,000	自動體外心臟電擊去顫器租金(統籌業務費)

# 臺北市地方教育發展基金－臺北市中正區河堤國民小學

## 基金用途－一般行政管理計畫明細表

中華民國115年度

單位：新臺幣元

前年度 決算數	上年度 預算數	科 目	本 年 度 預 算 數	說 明
				(新增)。
250		稅捐及規費(強制費)		
250		規費		
250		行政規費與強制費		
1,000	1,000	會費、捐助、補助、分攤、照 護、救濟與交流活動費	1,000	
1,000	1,000	會費	1,000	較上年度預算數1,000元，無增減。
1,000	1,000	職業團體會費	1,000	護理師1人公會會費(統籌業務費)。

臺北市地方教育發展基金－臺北市中正區河堤國民小學

基金用途－建築及設備計畫明細表

中華民國115年度

單位：新臺幣元

前年度 決算數	上年度 預算數	科 目	本 年 度 預 算 數	說 明
18,473,964	5,476,000	合計	15,230,000	
18,473,964	5,476,000	購建固定資產、無形資產、非理財 目的之長期投資及營舍與設施工程 支出	15,230,000	
9,191,521	922,000	購建固定資產	10,300,000	
		專案計畫	9,580,680	
		新興計畫	9,580,680	
		(一) 河堤國小風雨球場 新建工程	9,495,000	本工程為115-116年度連續性工 程，經費需求為31,641,000元， 連同114年度執行之設計費等 1,498,428元，總計畫為 33,139,428元，其中施工費 29,767,540元，委託技術服務費 2,478,960元，工程管理費 595,253元，公共藝術費297,675 元，本年度編列第1年經費 9,495,000元，餘22,146,000元編 列於以後年度，各年度資金需 求詳如新興計畫分年資金需求 表。
		擴充改良房屋建築及設 備	9,495,000	
			8,931,000	一、施工費。
			295,000	二、委託技術服務費。
			90,000	三、公共藝術費。
			179,000	四、工程管理費。
			(33,139,428)	總工程經費明細如下：
			595,253	工程管理費
			30,065,215	施工費
			2,478,960	委託技術服務費
		(二) 115年度電腦租賃費	85,680	115年個人電腦租賃費，本計 畫係115-120年度連續性計畫， 總經費478,800元，本年度編列 第1年經費85,680元，餘393,120 元編列於以後年度，各年度資 金需求詳如新興計畫分年資金 需求表。本年度所需經費，桌 上型電腦租賃費14臺*1年 *6,120元=85,680元。

臺北市地方教育發展基金－臺北市中正區河堤國民小學

基金用途－建築及設備計畫明細表

中華民國115年度

單位：新臺幣元

前年度 決算數	上年度 預算數	科 目	本 年 度 預 算 數	說 明
		租賃資產租金	85,680	
			85,680	桌上型電腦租賃費(電腦專案計畫)。
			(478,800)	總工程經費明細如下：
			478,800	電腦租賃費
9,191,521	922,000	一般建築及設備計畫	719,320	
	116,139	班級設備	368,720	
	76,000	購置機械及設備	74,000	
			74,000	汰換單槍投影機，2臺*37,000元(教務處)。
	40,139	購置雜項設備	294,720	
			38,439	新購圖書館典藏圖書。
			256,281	汰換鋼琴1臺(總務處)。
	207,461	資訊設備	277,000	
	207,461	購置機械及設備	277,000	
			180,000	汰換平板電腦，12部*15,000元(電腦專案計畫)。
			97,000	汰換網路及資訊周邊設備(電腦專案計畫)。
38,000		幼兒園設備	73,600	
38,000		購置機械及設備	37,000	
			37,000	汰換單槍投影機1臺(幼兒園)。
		購置雜項設備	36,600	
			36,600	汰換鞋櫃，2座*18,300元(幼兒園)。
9,153,521	598,400	校園設備		
750,400	480,800	購置機械及設備		
8,403,121	117,600	購置雜項設備		
	30,000	購置無形資產	30,000	
	30,000	一般建築及設備計畫	30,000	
	30,000	購置教學軟體	30,000	
	30,000	購置電腦軟體	30,000	
			30,000	教學軟體費。
9,282,443	4,524,000	遞延支出	4,900,000	
9,282,443	4,524,000	一般建築及設備計畫	4,900,000	
		幼兒園戶外地坪整修工程	4,200,000	
		其他遞延支出	4,200,000	
			3,842,815	一、施工費。

# 臺北市地方教育發展基金－臺北市中正區河堤國民小學

## 基金用途－建築及設備計畫明細表

中華民國115年度

單位：新臺幣元

前年度 決算數	上年度 預算數	科 目	本 年 度 預 算 數	說 明
			280,525	二、委託技術服務費(總包價 法)。
			76,660	三、工程管理費(按施工費約 2%提列)。
		穿堂環境優化工程	700,000	
		遞延修繕房屋建築支出	700,000	
			640,450	一、施工費。
			46,753	二、委託技術服務費(總包價 法)。
			12,797	三、工程管理費(按施工費約 2%提列)。
9,282,443	4,524,000	校園整修工程		
8,664,323	4,524,000	遞延修繕房屋建築支出		
618,120		其他遞延支出		

# 預算參考表

# 臺北市地方教育發展基金－臺北市中正區河堤國民小學

## 預計平衡表

中華民國115年12月31日

單位：新臺幣千元

113年(前年) 12月31日 決算數	科 目	115年12月31日 預計數	114年12月31日 預計數	比較增減(-)
15,265	資產合計	12,001	14,721	-2,720
15,265	資產	12,001	14,721	-2,720
7,329	流動資產	4,065	6,785	-2,720
7,068	現金	3,804	6,524	-2,720
7,068	銀行存款	3,804	6,524	-2,720
261	應收款項	261	261	
261	其他應收款	261	261	
3,676	投資、長期應收款項、貸墊款及準備金	3,676	3,676	
3,676	準備金	3,676	3,676	
1,442	退休及離職準備金	1,442	1,442	
2,234	其他準備金	2,234	2,234	
4,260	其他資產	4,260	4,260	
4,260	什項資產	4,260	4,260	
4,260	暫付及待結轉帳項	4,260	4,260	
3,441,441	代管資產	3,441,441	3,441,441	
3,441,441	應付代管資產	3,441,441	3,441,441	
15,265	負債及基金餘額合計	12,001	14,721	-2,720
9,183	負債	9,183	9,183	
4,359	流動負債	4,359	4,359	
4,359	應付款項	4,359	4,359	
3,563	應付代收款	3,563	3,563	
796	應付費用	796	796	
4,824	其他負債	4,824	4,824	
4,824	什項負債	4,824	4,824	
2,688	存入保證金	2,688	2,688	
1,442	應付退休及離職金	1,442	1,442	
694	暫收及待結轉帳項	694	694	
6,082	基金餘額	2,818	5,538	-2,720
6,082	基金餘額	2,818	5,538	-2,720
6,082	基金餘額	2,818	5,538	-2,720
6,082	累積餘額	2,818	5,538	-2,720

註：1.信託代理與保證資產(負債)前年度決算數0元，上年度預計數0元，本年度預計數0元。2.或有資產(負債)0元。3.本基金自93年度起，本固定項目分開原則，將屬長期固定帳項，包括固定資產24,726,447元、租賃資產431,399元、無形資產27,000元及長期債務305,760元等，另立帳類管理，未納入本表。

## 臺北市地方教育發展基金－

## 各項費用

中華民國

前年度 決算數	上年度 預算數	計畫別		合計	國民教育計畫
		用途別科目			
156,256,638	143,054,000	合計		155,101,000	136,270,000
125,208,975	127,823,000	用人費用		130,163,000	130,135,000
63,095,693	63,855,612	正式員額薪資		65,688,000	65,688,000
61,806,633	62,568,612	職員薪金		64,361,760	64,361,760
1,289,060	1,287,000	工員工資		1,326,240	1,326,240
1,809,999	2,176,992	聘僱及兼職人員薪資		1,916,160	1,916,160
1,809,999	2,176,992	兼職人員酬金		1,916,160	1,916,160
1,240,738	1,239,682	加（夜）班費		1,373,131	1,345,131
42,000	42,000	延長工時加班費		42,000	14,000
1,198,738	1,197,682	未休假加班費		1,331,131	1,331,131
14,902,256	15,793,972	獎金		16,055,220	16,055,220
7,505,285	7,812,020	考績獎金		7,844,220	7,844,220
7,396,971	7,981,952	年終獎金		8,211,000	8,211,000
36,409,139	37,053,557	退休及卹償金		37,125,000	37,125,000
36,234,964	36,874,908	職員退休及離職金		37,063,380	37,063,380
174,175	178,649	工員退休及離職金		61,620	61,620
7,751,150	7,703,185	福利費		8,005,489	8,005,489
6,140,475	5,513,388	分擔員工保險費		5,630,628	5,630,628
135,177	294,280	傷病醫藥費		326,960	326,960
465,074	502,020	員工通勤交通費		484,800	484,800
1,010,424	1,393,497	其他福利費		1,563,101	1,563,101
7,785,318	6,271,000	服務費用		5,937,000	2,876,000
992,827	1,059,477	水電費		959,685	959,685
840,874	908,190	工作場所電費		840,874	840,874
119,554	151,287	工作場所水費		118,811	118,811
32,399		氣體費			
		郵電費		53,000	
		電話費		53,000	
43,125	43,090	旅運費		44,950	44,950
43,125	43,090	國內旅費		44,950	44,950
236,641		印刷裝訂與廣告費			

# 臺北市中正區河堤國民小學

## 彙計表

115年度

單位：新臺幣元

學前教育計畫	一般行政管理計畫	建築及設備計畫			
230,000	3,371,000	15,230,000			
	28,000				
	28,000				
	28,000				
42,000	3,019,000				
	53,000				
	53,000				

## 臺北市地方教育發展基金一

## 各項費用

中華民國

前年度 決算數	上年度 預算數	計畫別 用途別科目	合計	國民教育計畫
236,641		印刷及裝訂費		
640,476	1,073,400	修理保養及保固費	1,023,600	1,023,600
423,075	582,120	一般房屋修護費	554,400	554,400
192,280	427,280	機械及設備修護費	405,200	405,200
25,121	64,000	雜項設備修護費	64,000	64,000
4,348,402	2,488,469	一般服務費	2,582,381	433,265
3,858	8,064	佣金、匯費、經理費及手續費	7,368	6,444
1,917,444	2,054,784	外包費	2,148,192	
		義(志)工服務費	1,200	1,200
2,214,100	212,621	計時與計件人員酬金	212,621	212,621
213,000	213,000	體育活動費	213,000	213,000
1,451,847	1,534,564	專業服務費	1,201,384	414,500
340,207	181,900	講課鐘點、稿費、出席審查及查詢費	125,900	125,900
62,400	59,600	委託檢驗(定)試驗認證費	59,600	59,600
	3,000	試務甄選費	3,000	3,000
128,880		電腦軟體服務費		
920,360	1,290,064	其他專業服務費	1,012,884	226,000
72,000	72,000	公共關係費	72,000	
72,000	72,000	公共關係費	72,000	
3,287,164	1,942,000	材料及用品費	1,646,000	1,304,000
368,973	520,010	使用材料費	304,010	300,010
368,973	520,010	設備零件	304,010	300,010
2,918,191	1,421,990	用品消耗	1,341,990	1,003,990
291,614	380,200	辦公(事務)用品	308,000	
30,000		報章雜誌		
5,378	19,000	醫療用品(非醫療院所使用)	19,000	19,000
2,591,199	1,022,790	其他用品消耗	1,014,990	984,990
260,680	56,000	租金、償債、利息及相關手續費	221,000	206,000
143,080	56,000	交通及運輸設備租金	206,000	206,000
143,080	56,000	車租	206,000	206,000
117,600		雜項設備租金	15,000	

# 臺北市中正區河堤國民小學

## 彙計表

115年度

單位：新臺幣元

學前教育計畫	一般行政管理計畫	建築及設備計畫			
924	2,148,192				
924	2,148,192				
41,076	745,808				
41,076	745,808				
	72,000				
	72,000				
34,000	308,000				
4,000					
4,000					
30,000	308,000				
	308,000				
30,000					
	15,000				
	15,000				

臺北市地方教育發展基金一

各項費用

中華民國

前年度 決算數	上年度 預算數	計畫別 用途別科目	合計	國民教育計畫
117,600		雜項設備租金	15,000	
18,473,964	5,476,000	購建固定資產、無形資產、非理財目的 之長期投資及營舍與設施工程支出	15,230,000	
9,191,521	922,000	購建固定資產	10,300,000	
		擴充改良房屋建築及設備	9,495,000	
788,400	764,261	購置機械及設備	388,000	
8,403,121	157,739	購置雜項設備	331,320	
		租賃資產租金	85,680	
	30,000	購置無形資產	30,000	
	30,000	購置電腦軟體	30,000	
9,282,443	4,524,000	遞延支出	4,900,000	
8,664,323	4,524,000	遞延修繕房屋建築支出	700,000	
618,120		其他遞延支出	4,200,000	
250		稅捐及規費(強制費)		
250		規費		
250		行政規費與強制費		
1,110,106	1,222,000	會費、捐助、補助、分攤、照護、救濟 與交流活動費	1,610,000	1,551,000
1,000	1,000	會費	1,000	
1,000	1,000	職業團體會費	1,000	
10,000	10,000	捐助、補助與獎助	109,000	109,000
10,000	10,000	獎助學員生給與	109,000	109,000
1,099,106	1,211,000	補貼、獎勵、慰問、照護與救濟	1,500,000	1,442,000
135,380	142,000	獎勵費用	142,000	142,000
3,000		慰問、照護及濟助金		
960,726	1,069,000	其他補貼、獎勵、慰問、照護與救 濟	1,358,000	1,300,000
130,181	264,000	其他	294,000	198,000
130,181	264,000	其他支出	294,000	198,000
130,181	264,000	其他	294,000	198,000

# 臺北市中正區河堤國民小學

## 彙計表

115年度

單位：新臺幣元

學前教育計畫	一般行政管理計畫	建築及設備計畫			
	15,000				
		15,230,000			
		10,300,000			
		9,495,000			
		388,000			
		331,320			
		85,680			
		30,000			
		30,000			
		4,900,000			
		700,000			
		4,200,000			
58,000	1,000				
	1,000				
	1,000				
58,000					
58,000					
96,000					
96,000					
96,000					

# 臺北市地方教育發展基金－臺北市中正區河堤國民小學

## 員工人數彙計表

中華民國115年度

單位：人

計 畫 及 項 目	上年度最高可 進用員額數	本年度 增減(-)數	本年度最高可 進用員額數	說 明
合計	71		71	
國民教育計畫部分	71		71	
職員	68		68	
技工	3		3	

註：1.本表約僱、聘用係指奉准有案之約聘僱人員。

2.外包費編列工友外包1人、校警外包2人、清潔外包費等，計214萬8,192元。3.計時與計件人員酬金編列閩客語教學支援人員鐘點費等，計21萬2,621元。

本 頁 空 白

臺北市地方教育發展基金一

用人費用

中華民國

計畫及項目	合計	正式 員額 薪資	聘僱 人員 薪資	加(夜) 班費	津貼	獎 金		
						年終獎金	考績獎金	其他
合計	130,163,000	65,688,000		1,373,131		8,211,000	7,844,220	
國民教育計畫	130,135,000	65,688,000		1,345,131		8,211,000	7,844,220	
正式人員	97,996,840	65,688,000		1,345,131		8,211,000	7,844,220	
兼任人員	1,916,160							
其他人員	30,222,000							
一般行政管理計畫	28,000			28,000				
正式人員	28,000			28,000				

註：1.本表兼任人員用人費用，係學校教職員兼課或請假代課鐘點費。2.外包費編列工友外包1人、校警外包2人、清潔外包費等，計214萬8,192元。3.計時與計件人員酬金編列閩客語教學支援人員鐘點費等，計21萬2,621元。

# 臺北市中正區河堤國民小學

## 彙計表

115年度

單位：新臺幣元

退休及卹償金		資遣費	福 利 費					提繳費	兼任 人員 用人 費用
退休金	卹償金		分擔 保險費	傷病 醫藥費	提撥 福利金	員工通勤 交通費	其他		
37,125,000			5,630,628	326,960		484,800	1,563,101		1,916,160
37,125,000			5,630,628	326,960		484,800	1,563,101		1,916,160
6,939,000			5,630,628	326,960		484,800	1,527,101		1,916,160
30,186,000							36,000		

# 臺北市地方教育發展基金－臺北市中正區河堤國民小學

## 單位（或計畫）成本分析表

中華民國115年度

單位：新臺幣千元

計 畫 別	單 位	單位成本(元)或 平均利(費)率	數 量	預 算 數	說 明
合計				155,101	
國民教育計畫				136,270	
學前教育計畫				230	
一般行政管理計畫				3,371	
建築及設備計畫				15,230	

# 臺北市地方教育發展基金－臺北市中正區河堤國民小學

## 5年來主要業務計畫分析表

中華民國115年度

單位：新臺幣千元

年度及項目	單位	數量	單位成本(元)或平均利(費)率	金額	說明
(本)年度預算數					
國民教育計畫				136,270	
學前教育計畫				230	
(上)年度預算數					
國民教育計畫				134,282	
學前教育計畫				185	
(前)年度決算數					
國民教育計畫				132,305	
學前教育計畫				2,647	
(112)年度決算數					
國民教育計畫				132,208	
學前教育計畫				2,274	
(111)年度決算數					
國民教育計畫				126,418	
學前教育計畫				2,347	

計畫、項目 及計畫期間	計畫內容	全程計畫 總金額	分 年	
			115年度	116年度
合計		33,618,228	9,580,680	22,233,360
建築及設備計畫		33,618,228	9,580,680	22,233,360
專案計畫		33,618,228	9,580,680	22,233,360
(一) 河堤國小風雨 球場新建工程 (115-116年度)	新建風雨球場，面積約600平方公尺，內含1座籃球場，並重整周邊排水，增設雨水回收系統及結合太陽能光電系統，提供良好安全的運動空間與綠能永續的教學場域。	33,139,428	9,495,000	22,146,000
(二) 115年度電腦租 賃費 (115-120年度)	逐年汰換使用年限超過5年的桌上型電腦(含顯示器)，辦理個人電腦租賃費。	478,800	85,680	87,360

# 臺北市中正區河堤國民小學

## 資金需求表

115年度

單位：新臺幣元

資 金 需 求 表				備 註
117年度	118年度	119年度	120年度以後	
87,360	87,360	87,360	43,680	含114年度執行之設計費等 1,498,428元。
87,360	87,360	87,360	43,680	
87,360	87,360	87,360	43,680	
87,360	87,360	87,360	43,680	

臺北市地方教育發展基金－臺北市中正區河堤國民小學

資本資產明細表

中華民國115年度

單位：新臺幣千元

項 目	取得成本 (期初餘額)	以前年度 累計折舊/ 長期投資 評 價	本 年 度 變 動				本年度累計折 舊/長期投資 評價變動數	期末餘額	
			增加		減少				主要增減 原因說明
			金額	類型	金額	類型			
合計	42,586	24,904	10,723		33		3,187	25,185	
土地改良物	2,943	2,914						29	
房屋及建築			9,495	增置				9,495	
機械及設備	19,234	14,179	388	增置			2,146	3,297	
交通及運輸 設備	994	786					48	160	
雜項設備	19,385	7,026	331	增置			945	11,745	
電腦軟體	30		30	增置	33	無形資 產攤銷		27	
租賃資產			479	增置			47	431	

臺北市地方教育發展基金－臺北市中正區河堤國民小學

長期負債明細表

中華民國115年度

單位：新臺幣千元

項 目	債權人	期 初 餘 額		本 年 度 變 動				本年度 溢(折) 價攤銷 數	期末餘額	預計還款財源			
		原始舉 債數	未攤銷 折價	增加		減少				主要增減 原因說明	營運 資金	出售 資產	其 他
				債 務 金 額	溢 ( 折) 價	債 務 金 額	溢 ( 折) 價						
合計				479		173			306				
長期債 務				479		173			306				

註：預算數細數之和與總數或略有出入，係四捨五入關係。