

臺北市中正區河堤國民小學

113學年度第1學期學校日

家長宣導簡報



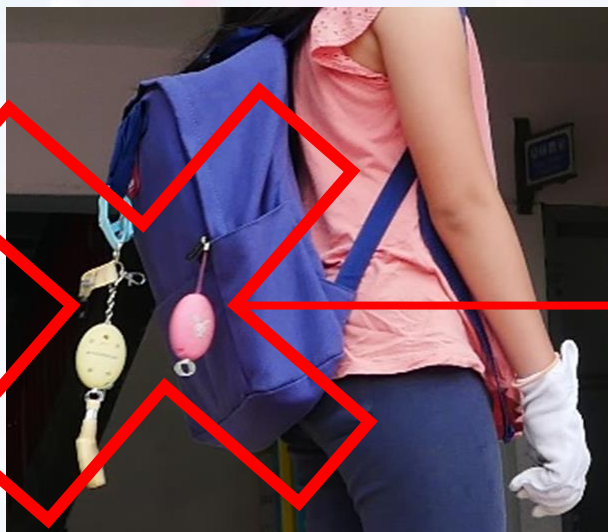
資訊素養與倫理宣導—如何避免洩漏個人資料

- ◆ 避免在公開的網路平台上透露自己或家人、好友的個人資料。
- ◆ 若需填寫個人資料，要確認用途以及需求來源是否合法正確。
- ◆ 若需在公用網路輸入個人資料（如帳號、密碼）時，使用完畢後記得按下「**登出**」，以免遭人盜用帳號密碼登入。

學生防身警報器保持配戴與自我防救

- 配發給一年級新生
- 若遇遺失、損壞可向學務處生教組登記購買(175元/個)
- 在家定期檢查功能正常與否
- 掛在學生方便拉開插銷的地方，
例如：書包前方背帶

掛在前側是正確的



掛在後側是錯誤的



交通安全你我共同維護

- 學校周邊人行道優先提供行人使用，腳踏車、電動車、電動自行車、機車**勿行駛**於人行道
 - [參考連結--警政署常見問答：自行車可否騎乘於人行道](#)
- 請騎乘機車接送孩子的家長為孩子配戴安全帽。
- 上下學接送若需在汀州路暫停車輛，請在校門兩側路邊黃線區暫停，勿停於行人穿越道。
- 中正橋銜接水源快速道路往師大方向匝道封閉施工中，本校正門前汀洲路為替代道路，警察會**加強取締**請留意。另建議提早出門上學，或改道行駛。



本校周邊人行道均無可供腳踏車騎乘的標線、標示，請勿行駛於人行道。



微型電動二輪車路權與規定

- 應行駛於慢車道並靠右，
無慢車道時則靠外側路邊行駛。
- 應遵守道路交通標誌、標線、號誌。
- 起駛前，應讓行進中車輛先行。
- 變換車道時，應讓直行車先行。
- 路口轉彎時，應於30公尺前打方向燈。

微型電動二輪車

路權與規定



- ◆ 微型電動二輪車路權歸屬「慢車」
- ◆ 應行駛於慢車道並靠右，無慢車道時則靠外側路邊行駛
- ◆ 應遵守道路交通標誌、標線、號誌
- ◆ 應停讓行人優先通行
- ◆ 起駛前，應讓行進中車輛先行
- ◆ 變換車道時，應讓直行車先行
- ◆ 路口轉彎時，應於30公尺前打方向燈

！
慢車行「近」行人穿越道或未劃設行人穿越道之路段，遇有行人穿越時，應停讓行人先行通過。



教育部國民及學前教育署

YouBike違規記點機制

騎樓請下車牽行



請勿按鈴催促行人



行人優先 · 打造YouBike騎乘文化

113年 臺北市 交通安全年

2024.7.1起，北北桃實施YouBike違規記點機制

下列違規行為記1點



酒駕或毒駕停權2年

酒駕 / 毒駕



更多詳細記點規則
請以北北桃交通局官網公告
或微笑單車官網公告為準。



※ 記點一年內，達3點停權14天、達7點停權1年。
※ 停權期間全台YouBike皆無法租借。



你我一同維護孩子健康-腸病毒流行期間留意衛生與防疫事項

上學前，健康³檢查 生病時，請假並就醫

腸病毒的傳染力極強，孩子們在校園接觸及互動頻繁，非常容易造成病菌快速傳播。
請家長帶小朋友上學前，先檢查是否有出現疑似腸病毒症狀：



1. 測量孩子體溫，檢查是否有發燒
2. 檢查口腔是否出現小水泡或潰瘍
以小手電筒檢查咽峽部、舌頭、唇部等
3. 檢查手部、腳部及膝蓋是否出現水泡或紅疹



咽峽部有無出現小水泡



貼心叮嚀：

- ♥ 若孩子有出現以上任一疑似腸病毒症狀，應該請假在家休息，並儘速就醫檢查。
- ♥ 較大的孩童如果感染腸病毒，還可能再傳染給家中其他嬰幼兒，造成較嚴重的併發症。因此感染之孩童除請假在家多休息外，應設法與其他幼兒隔離。
- ♥ 家長們需特別注意自身、孩童及家中嬰幼兒的個人衛生，用肥皂勤洗手以減少感染機會。
- ♥ 洗手時機：返家後、吃飯前、如廁後……



足部有無出現小紅疹

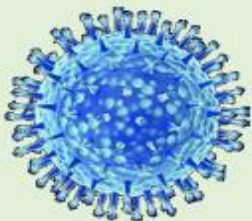
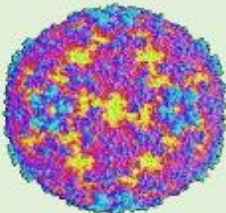
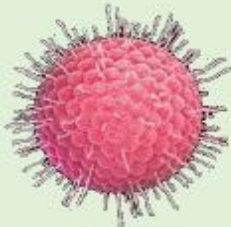

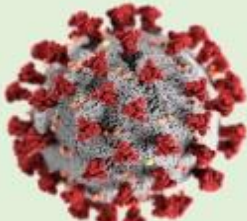

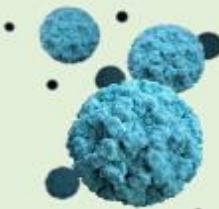
症狀圖片來源：臺大醫院小兒部李秉穎副教授

✗ 酒精 **不是** 腸病毒剋星
✓ 請 **用** 漂白水消毒環境

資料來源：衛生福利部疾病管制署

<https://www.cdc.gov.tw/Advocacy/SubIndex/2xHloQ6fXNagOKPnayrjgQ?diseaseId=m3zdUk3u9GJVdddeSnhkiA&tab=2>

你我一同維護孩子健康-生病在家充分休息不上學

依教育局來文規範	流感	腸病毒	水痘	腮腺炎	COVID-19	紅眼症 (急性出血結膜炎)	諾羅病毒
居隔天數	建議 5 天	至少 7 天	至少 7 天	建議 5 天	建議 5 天	建議 7 天	建議 3 天
午餐退費	完成通報之當日及隔日停餐不退費，第三個工作天為退費起始日				列為一般事病假，需七天前提出方可退費		
防治注意事項	如 5 日內實有到校之需求，須退燒至少滿 24 小時才能返回上課，並配合佩戴口罩直至相關症狀（咳嗽、肌肉酸痛、流鼻水、喉嚨痛）解除滿 24 小時為止，落實生病不上班、不上課。		全身水痘均需結痂方可復課。		如 5 日內實有到校之需求，須退燒至少滿 24 小時才能返回上課，並配合佩戴口罩用餐用隔板。	提早返校者，游泳課須暫停。	直到症狀解除後 48 小時才可到校。
圖示							

國小五六年級女性生理用品補助計畫兌換方式(高年級使用)

(一)發放對象：就讀本市國小**5、6年級女性學生**。

(二)本兌換券由**酷課雲系統**派送。

(三)使用方式：**每月2張兌換券，每張100元**。

(四)使用期限：**兌換券效期2個月**。

(五)領券方式：使用學生個人帳號密碼或已完成親子綁定之家長帳號密碼，登入酷課雲即可領取（操作方式詳如網址，亦公告於校網首頁最新消息）。

(六)兌換通路：萊爾富超商、統一超商、全家便利商店全國門市。

(七)參考網址：

校網公告<https://www.https.tp.edu.tw/nss/main/freeze/5abf2d62aa93092cee58ceb4/ZdSqGX3899/64e3556e8cac76ae3f72e85a?vector=private&static=false>

北市教育局體衛科常見問答https://www.doe.gov.taipei/News_Content.aspx?n=FDDC0C0019D7F096&sms=87415A8B9CE81B16&s=E4D3275682A4BDF3



臺北市中正區河堤國民小學 學生家長會組織章程



- 103學年第一學期第一次會員代表大會修正通過（103年/09月/26日）
- 106學年第一學期第一次會員代表大會修正通過（106年/09月/22日）
- 110學年第二學期第一次會員代表大會修正通過（111年/02月/18日）

• 第四章 第十四條

每學年第一次**班級家長會**由班級導師協助於開學後二十一日內召開，召開時由**出席家長公推一人擔任主席**，並**推選出班級家長代表**。

各班級導師應列席班級家長會就班級事務與家長溝通。

若欲觀看完整組織章程，請點選此處或掃描QRCode！

• 第四章 第十六條

• **同一人當選不同班級學生家長代表時，其選舉權及表決權以1人計算。**

• 前項之同一人係指夫妻及法定監護人分別當選不同班級學生家長代表時。

- (1. 學生之法定監護人分別為不同班級之家長代表時在家代大會/家委會時之選舉權與表決權以 1 人計算。)
- (2. 祖父母若非法定監護人，不得擔任家長委員。)

[臺北市中小學校學生家長會設置自治條例](#)

[臺北市中小學校學生家長會設置及運作監督準則](#)

本校學生家長會將於**113年9月27日（五）18：30**召開**113學年度第1次會員代表大會**，開會通知單及會議手冊將盡速彙整發放，誠摯邀請各班班級家長代表撥冗參與！

臺北市教育局親子綁定 請尚未綁定之家長協助完成申請

- 申請完成即可使用臺北市教育局推出之親師生平臺/酷課 APP 及相關智慧校園服務，包含校園繳費、到離校推播、電子調查表回條等。



臺北市中正區河堤國民小學113學年度 第1學期學校日活動意見回饋單



113-1學校日回饋表



敬請提供寶貴意見！

